



TEKSTAS: LORETA ČIOČIENĖ  
FOTO: GINTARAS ČESONIS

# Laiko nepaliestas

■ KURDAMI ŠI PRIVATAUS NAMO INTERJERĄ, JO AUTORIAI EDUARDAS BYTAUTAS IR RAMUNĖ ANDRIJAUSKAITĖ (II „EDUARDO BYTAUTO INTERJERO PROJEKTAI“) SIEKĖ, KAD SU LAIKU JO VERTĖ TIK DIDĖTŲ. KAIP GERO VYNO.



2



3



4

1. PAGRINDINIS SVETAINĖS AKCENTAS  
– SKULPTŪRIŠKŲ FORMŲ ŽIDINYS
2. INTERJERO AUTORIAI EDUARDAS  
BYTAUTAS IR RAMUNĖ ANDRIJAUSKAITE
- 3-4. ŽIDINYJE INTEGRUOTA ŠVIŠIOS  
VALDYMO SISTEMA

1

Interjere pastebimas klasikinis pieno baltumo ir juodos spalvos kontrastas, tačiau ne tikslu būtų teigti, jog jis dominuoja. Žinoma, negali nepastebėti, kaip subtiliai per įvairius interjero elementus žaidžia juoda spalva. Juodų ▶

**Spalvotos šviesos žaidimams ir pasitarnauja ramios pieno baltumo sienų ir lubų plokštumos, o grafiškai juodai baltą interjerą pagyvina pasirinkta spalva**



**Pertvarą juosia marmurinė grindjuostė – dar viena subtilaus ir išbaigto interjero detalė. Net ne pagalvotum, kad spustelėjus bet kurią pertvaros plokštumą, ji... atsidarys. O čia – baras**

6

**5.** SKULPTŪRIŠKI LAIPTAI Į ANTRĄ AUKŠTĄ  
**6.** MARMURINĖ GRINDJUOSTĖ – SUBTILI DETALĖ  
**7.** JUODOS SPALVOS TEMA INTERJERE PAPILDO JUODI „ROLF BENZ“ BALDAI

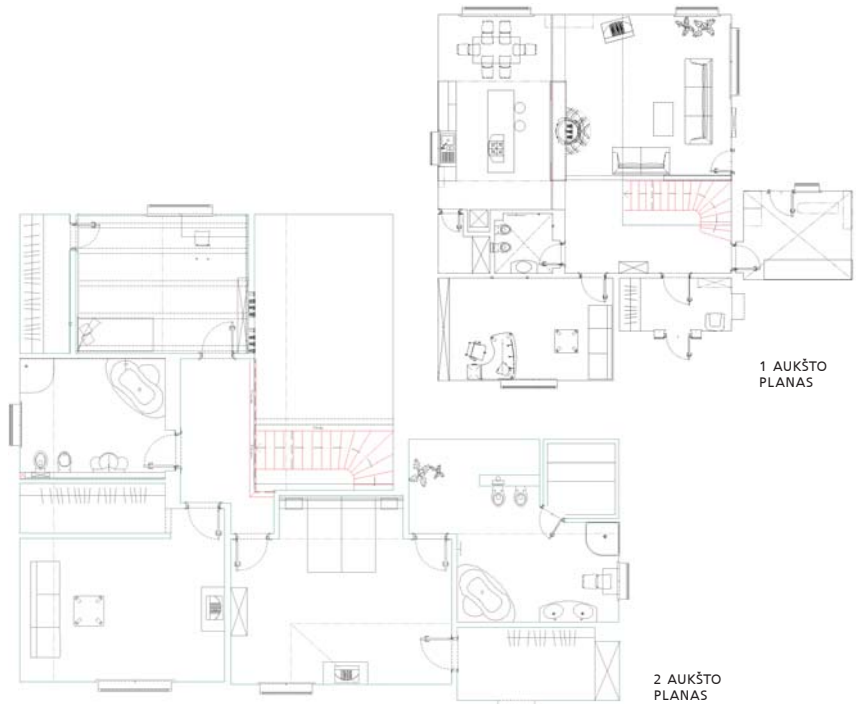
5



**Griežtumą interjere sušvelni-  
na vis atsikartojantis lenktų  
linijų motyvas lubose, židinio  
linijų motyvas lubose, židinio  
formoje, laiptuose**

- ▶ statramsčių ritmas papildo interjero grafikos skambesį. Juodos spalvos ritmą atkartoja ir lubų konstrukcijoje išrikiuota juoda šviestuvų eilė. Berėmių šviestuvų korpusų dėka jie tarsi įrėžti lubose. Juodos spalvos temą interjere svariai papildo ir juodos odos minkšti „Rolf Benz“ baldai.

Tačiau ne viskas interjere ritmiška, griežta, sukurta laikantis kontrasto. Jį sušildo vyšnios faneruočių paviršiai, ▶



**8-10.** ERDVI VIRTUVE –  
DIDELIS PRIVALUMAS  
**9.** VIRTUVES BALDŲ FASA-  
DŲ APDAILOJE DOMINUOJA  
VYŠNIOS FANERUOTES





**Ne viskas interjere ritmiška, griežta, sukurta laikantis kontrasto. Jį sušildo vyšnios faneruočių paviršiai, pirmiausia pastebimi virtuvės baldų fasadų apdailoje bei pertvoroje prie laiptų**

- ▶ pirmiausia pastebimi virtuvės baldų fasadų apdailoje bei pertvoroje prie laiptų. Pertvarą juosia marmurinė grindjuostė – dar viena subtilaus ir išbaigto interjero detalė. Net ne pagalvotum, kad spustelėjus bet kurią pertvaros plokštumą, ji... atsidarys. O čia – baras. Pertvara turi ir dar vieną funkciją – vakare šviečia jos nišoje sumontuota apšvietimo sistema.

Griežtumą interjere sušvelnina vis atsikartojantis lenktų linijų motyvas lubose, židinio formoje. Net specialiai šiam interjerui suprojektuotos durys su lenktomis staktomis peraugančiomis į durų apvadą. Faneruočių plokštu-



9





- mūsų kampai taip pat baigiasi užapvalintomis detalėmis. Viena centrinių interjero „figūrų“ – skulptūriškų formų židiny. Išieškoto šviesaus elipsinio židinio pagrindo forma tvirtai „stovi“ tamsaus marmuro fone. Židinio pagrindas tarsi jūros bangų nugludintas akmuo atkartoja gamtos formas. Židiny įdomus ne tik savo forma, bet ir techniniais sprendimais. Nesimato jokių oro pritekėjimų ir išleidimo grotelių, nors židinio kasetė – įspūdingo tūrio.

Židinyje integruota spalvoto apšvietimo sistema, val-

doma nuotolinio valdymo pulteliu. Besikeičianti šviesa nuspalvina erdve netikėčiausia natūralių spalvų gama, nuo žaižaruojančios ryto aušros iki pietų jūros žydrumo.

Kaip tik spalvotos šviesos žaidimams ir pasitarnauja ramios pieno baltumo sienų ir lubų plokštumos, o grafiškai juodai baltą interjerą pagyvina pasirinkta spalva. Sudėtingą atitinkamu kampu pasuktų veidrodžių ir matinių stiklų sistema židinio viršuje esančioje nišoje užtikrina plačią spalvotos šviesos sklaidą, net ir prie neįtikėtinai trumpų atstumų. Sukurti efektingą meninį techninį spren-





dimą padėjo ilgametė Eduardo Bytauto praktika, kuriant ir įgyvendinant apšvietimo efektus, be kurių neapsieina ne vienas jo sukurtas interjeras. Apšvietimo reikšmė pastebima ir miegamajame. Tinkamai apšviesta įtempiamų lubų plokštuma taip pat savo sterilų blizgesį pakeičia į spinduliuojantį paviršių.

Galima paminėti daug interjerų, kurie atrodo moraliai ir stilistiškai nepasenę ir po keliolikos metų. Panašu, kad šio projekto autoriai rado dar vieną „jaunystės“ receptą. ■

**Galima paminėti daug interjerų, kurie atrodo moraliai ir stilistiškai nepasenę ir po keliolikos metų. Panašu, kad šio projekto autoriai rado dar vieną „jaunystės“ receptą**

2. RIBA TARP „VIDAUS“ IR „LAU YRA LABAI EFEMERIŠKA
3. BENDROSIOS ERDVES INTERJERAS
4. MEDINIAI LAIPTAI Į ANTRĄ AUKŠTĄ
5. GRAKŠTI PEREJIMO TARP PASTATŲ ERDVĖ
6. PER LANGUS IR VITRINAS MA